

Balanço das chuvas nos primeiros 15 dias de junho de 2023 em Mato Grosso do Sul

Nos primeiros 15 dias de junho de 2023, analisou-se os dados de precipitação no estado de Mato Grosso do Sul, a partir de três fontes de dados:

1. dados de satélite do produto MERGE/INPE
2. dados das estações meteorológicas do INMET e da SEMADESC
3. pluviômetros automáticos do CEMADEN

Pela análise da Figura 1, utilizando os dados do MERGE/INPE, as chuvas ficaram acima da média histórica na região centro-leste do estado (Figura 1b), com chuvas acumuladas entre 80-140 mm (Figura 1a). As chuvas ocorridas foram associadas ao avanço de uma intensa frente fria, aliado ao transporte de umidade.

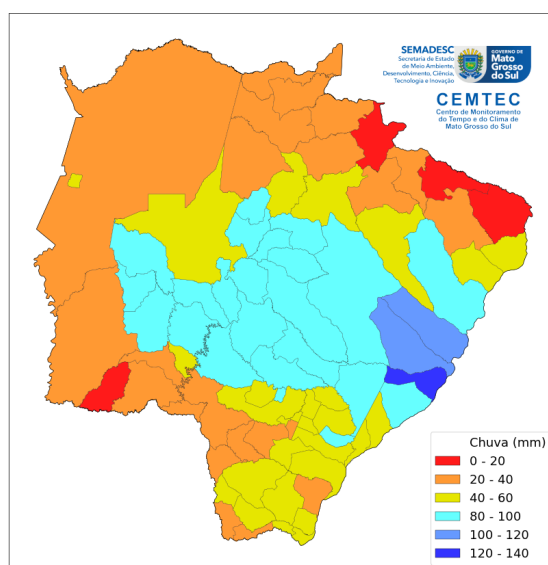


Figura 1. Precipitação acumulada nos primeiros 15 dias de junho de 2023. Fonte dos dados: MERGE/INPE. Processamento de dados e mapas: CEMTEC/SEMADESC.

Na Tabela 1 são mostrados os valores observados de precipitação acumulada (mm) entre os dias 01 a 15 de junho de 2023 das estações meteorológicas do INMET e da SEMADESC além dos pluviômetros automáticos do CEMADEN. Por enquanto, observa-se que, em grande parte dos municípios monitorados apresentaram chuvas

acima da média histórica. Por exemplo, em Bataguassu choveu 129,8 mm, o que representa mais de 200% acima da média histórica. Destaca-se que os acumulados de chuvas se concentraram entre os dias 12 a 14 de junho de 2023. Já na capital do estado, o acumulado de chuva foi de 110,4 mm enquanto o esperado para o mês todo, ou seja, a média histórica de chuva em junho é 37,7 mm.

Tabela 1. Precipitação Acumulada (mm) observada durante os primeiros 15 dias de junho de 2023. Fonte dos dados: INMET, SEMADESC, CEMADEN. [OBJ]

Precipitação acumulada entre os dias 01 a 15 de junho de 2023							
Municípios MS	Chuva (mm)	Média Histórica (mm)	% do que é esperado	Municípios MS	Chuva (mm)	Média Histórica (mm)	% do que é esperado
Bataguassu ¹	129,8	43,2	201	Corumbá ¹	60,2	21,3	183
Três Lagoas	124,4	35,5	250	Ivinhema ¹	54,8	65,9	-17
Campo Grande (VSL) ¹	110,4	37,7	193	Rio Verde de Mato Grosso	42,8	22,4	91
Nova Alvorada do Sul	95,4	55,1	73	Nhumirim - Nhecolândia	37,6	20,5	83
Água Clara	89,0	28,7	210	Camapuã	37,6	34,1	10
Sidrolândia	86,0	48,4	78	Juti	36,0	84,8	-58
Bandeirantes	84,8	34,1	149	Ponta Porã ¹	34,0	88,1	-61
Dois Irmãos do Buriti	83,6	48,5	72	Sete Quedas	34,0	85,5	-60
Rochedo	82,2	34,1	141	Itaporã	32,8	71,8	-54
Rio Brillhante	77,2	68,1	13	Dourados ¹	30,8	78,0	-61
Ribas do Rio Pardo	75,6	32,8	131	Chapadão do Sul	28,0	20,2	39
Maracaju ¹	71,4	78,5	-9	Bonito	25,4	56,9	-55
Iguatemi	71,4	86,2	-17	Bela Vista	25,2	61,3	-59
Amambai	70,4	93,8	-25	Paranaíba	23,8	30,1	-21
Miranda	70,2	36,3	93	Coxim ¹	21,6	22,4	-4
Corguinho	69,2	34,1	103	Costa Rica	20,0	21,1	-5
Aquidauana ²	67,8	48,5	40	Caarapó	16,8	84,8	-80
Mundo Novo	64,2	86,2	-26	Sonora	15,8	19,4	-19
São Gabriel do Oeste ¹	63,6	35,4	80	Porto Murtinho	5,6	45,9	-88

Fonte dos dados: CEMADEN¹, INMET², SEMADESC.

% da média histórica de chuva (acima da média histórica; abaixo da média histórica)