



SEMADESC
Secretaria de Estado
de Meio Ambiente,
Desenvolvimento, Ciência,
Tecnologia e Inovação



GOVERNO DE
**Mato
Grosso
do Sul**

2023

CARTA DE CONJUNTURA DA INDÚSTRIA

Nº 2 - 04/2023

Saiba mais:
www.semadesc.ms.gov.br

Siga nossas redes sociais:
  @semadesc

Carta de Conjuntura nº1 - Abril de 2023

Indústria Geral

De acordo com os últimos dados da Pesquisa Industrial Mensal - Produção Física (PIM-PF) do IBGE para o mês de abril/2023, a indústria de Mato Grosso do Sul apresentou uma variação de +9,9% frente ao mês anterior na série sem ajuste sazonal. Em relação ao mesmo mês do ano anterior, o resultado foi de -5,4% (Tabela 1).

Tabela 1: Indicadores de variação % da Produção Física

Indicador	%
Março / Abril*	9,9
Abril 2023 / Abril 2022	-5,4
Acumulado em 2023	0,6
Acumulado em 12 meses	-23,1

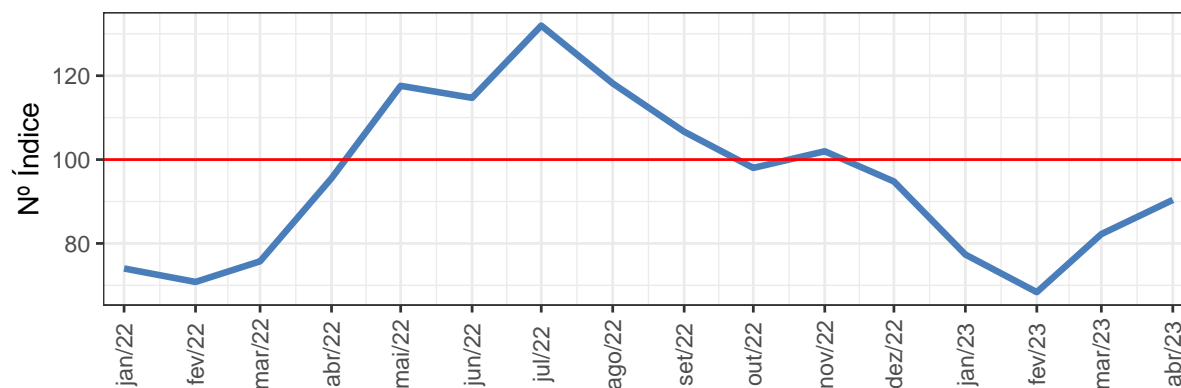
Fonte: IBGE, 2023

* Sem ajuste sazonal

No acumulado em 12 meses, por sua vez, verifica-se uma variação de -23,1%. A dinâmica da atividade industrial no estado pode ser visualizada no Gráfico 1 a seguir, de acordo com a série sem ajuste sazonal do IBGE.

Gráfico 1 – Índice de base fixa sem ajuste sazonal – Indústria geral

Base 2022 = 100



Setores

Desagregando entre os dois grandes setores da indústria (Indústria Extrativa e Indústria da Transformação), as variações verificadas em abril/2023 frente ao mês imediatamente anterior foram de -11,1% e +11,6%, respectivamente (na série sem ajuste sazonal). No que diz respeito ao mesmo período do ano passado (2022), a Indústria Extrativa variou -10,8%, enquanto a Indústria de Transformação -5,1% (Tabela 2).

Tabela 2: Indicadores de variação % da Produção Física -
Indústria Extrativa e da Transformação

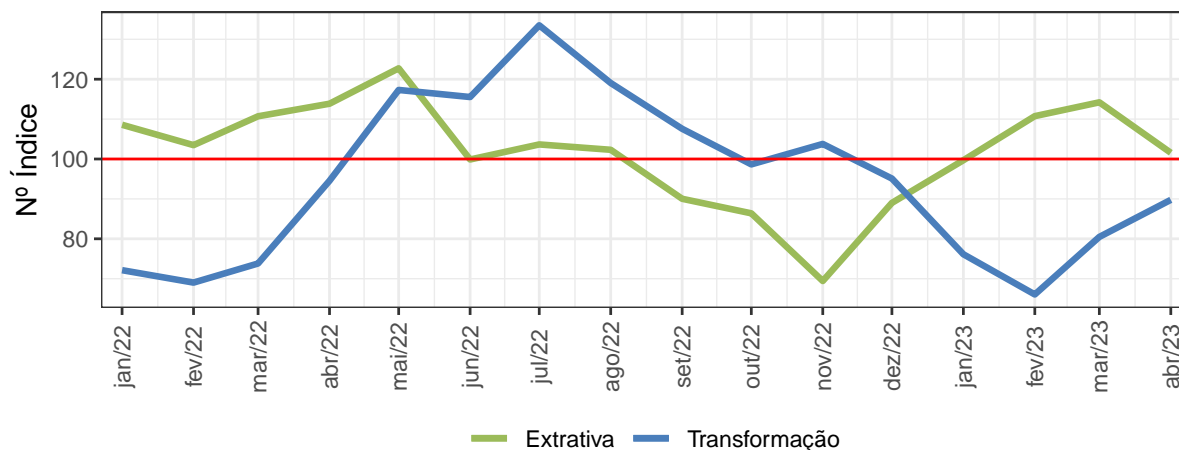
Indicador	Extrativa	Transformação
Março / Abril*	-11,1	11,6
Abril 2023 / Abril 2022	-10,8	-5,1
Acumulado em 2023	-2,4	0,8
Acumulado em 12 meses	-17,2	-23,5

Fonte: IBGE, 2023

* Sem ajuste sazonal

Enquanto dinâmica ao longo do tempo, vê-se no Gráfico 2 a série histórica sem ajuste sazonal dos grandes setores. Nesse sentido, no acumulado de 12 meses, a variação foi de -17,2% para a Extrativa e -23,5% para a Transformação.

Gráfico 2 – Índices de base fixa sem ajuste sazonal – Extrativa e Transformação
Base 2022 = 100

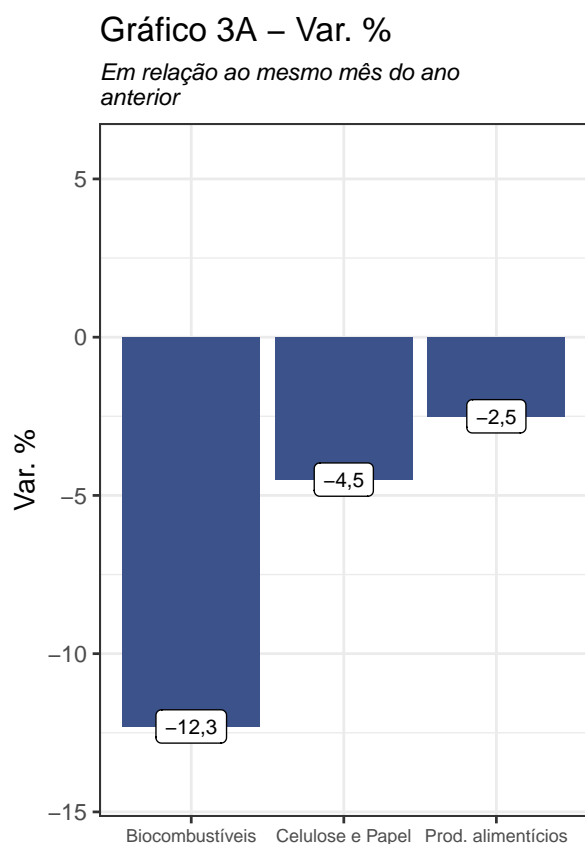


Subsetores da Transformação

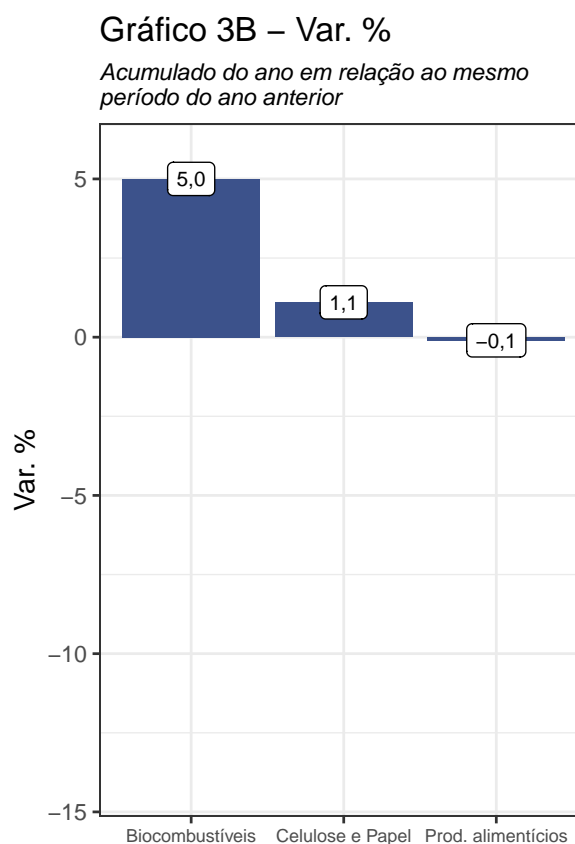
Indo além dos grandes setores, no Estado do Mato Grosso do Sul o IBGE traz ainda os indicadores referentes aos principais subsetores da Indústria da Transformação do estado, que são: 1) Fabricação de coque, de produtos derivados do petróleo e de biocombustíveis (Biocombustíveis no caso do MS); 2) Fabricação de celulose, papel e produtos de papel e; 3) Fabricação de produtos alimentícios.

Nesse contexto, a variação em relação ao mesmo mês do ano do anterior da produção de Produtos Alimentícios foi de -2,5% enquanto que a atividade de produção de Celulose e Papel variou -4,5%, considerando o mesmo indicador. Quanto ao setor de Biocombustíveis, a PIM-PF registrou uma variação de -12,3% frente a abril/2022.

Quando consideramos a variação no acumulado do ano, o setor de Biocombustíveis apresenta uma evolução de +5,0% frente ao mesmo período do passado, enquanto que para os setores de produção de Produtos Alimentícios e de Celulose e Papel esse mesmo indicador aparece com taxas de -0,1% e +1,1%, respectivamente (Gráficos 3A e 3B).



Fonte: IBGE, 2023



Fonte: IBGE, 2023

Ranking

Por fim, em termos de ranking nacional, Mato Grosso do Sul está em 6º quanto ao desempenho como um todo da indústria no indicador de variação acumulado do ano frente ao mesmo período do ano anterior. Do ponto de vista mais desagregado, o estado figura em 6º na Indústria Extrativa e em 6º na Indústria da Transformação, também considerando o acumulado do ano (Tabela 3).

Tabela 3: Variação acumulada do ano da Indústria e seus setores em relação ao mesmo período do ano anterior

UF	Geral		Extrativa		Transformação	
	Ranking	%	Ranking	%	Ranking	%
AM	1	11,2	5	-0,5	1	12,2
MG	2	6,5	1	17,0	4	2,9
RJ	3	3,4	3	1,8	2	5,3
MA	4	1,7	9	-9,0	3	3,1
RN	5	0,6	8	-3,6	5	1,9
MS	6	0,6	6	-2,4	6	0,8
PA	7	-0,4	4	1,1	15	-7,9
PR	8	-0,4	-	-	8	-0,4
GO	9	-1,5	7	-2,9	9	-1,5
ES	10	-2,4	2	2,6	17	-10,8
SP	11	-3,2	10	-12,6	10	-2,9
MT	12	-3,6	-	-	11	-3,6
BA	13	-3,7	11	-43,9	7	-0,3
PE	14	-4,1	-	-	12	-4,1
SC	15	-4,5	-	-	13	-4,5
CE	16	-4,7	-	-	14	-4,7
RS	17	-8,7	-	-	16	-8,7

Fonte: IBGE, 2023

Nota Metodológica

Este boletim, produzido pela Secretaria de Estado de Meio Ambiente, Desenvolvimento, Ciência, Tecnologia e Inovação do Mato Grosso do Sul (SEMADESC), apresenta uma análise dos dados provenientes da Pesquisa Mensal da Indústria - Produção Física (PIM-PF) conduzida pelo Instituto Brasileiro de Geografia e Estatística (IBGE) para o estado do Mato Grosso do Sul.

Essa pesquisa, realizada pelo IBGE, tem como objetivo principal produzir indicadores que permitam acompanhar a evolução conjuntural da atividade industrial no país. A pesquisa abrange as atividades das indústrias extrativas e de transformação, fornecendo uma visão abrangente da produção física industrial.

A análise desses dados é de fundamental importância para entender a situação atual e as tendências da indústria no Mato Grosso do Sul. Esses insights podem ajudar a formular políticas públicas e estratégias de desenvolvimento, além de permitir a identificação de áreas de crescimento potencial e desafios que a indústria do estado enfrenta. Além disso, esta análise pode servir de base para estudos mais detalhados sobre setores industriais específicos.

É importante notar que, como o estado do Mato Grosso do Sul foi adicionado recentemente à divulgação da PIM-PF, existem algumas limitações nos dados disponíveis. Em particular, alguns indicadores que necessitam de ajuste sazonal ainda não são calculados pelo IBGE para o estado. O ajuste sazonal é uma técnica estatística que remove as flutuações sazonais dos dados (como as variações devido a eventos específicos do ano), facilitando a comparação entre diferentes períodos. Enquanto esses indicadores não estão disponíveis, devemos usar os dados brutos com cuidado, levando em consideração possíveis efeitos sazonais ao interpretar os resultados.

A SEMADESC continuará a acompanhar de perto a evolução desses dados e a trabalhar em estreita colaboração com o IBGE para melhorar a qualidade e a abrangência das informações disponíveis para o estado do Mato Grosso do Sul.

SECRETARIA DE ESTADO DE MEIO AMBIENTE, DESENVOLVIMENTO, CIÊNCIA, TECNOLOGIA E INOVAÇÃO - SEMADESC

SECRETÁRIO

Jaime Elias Verruck

SECRETÁRIO ADJUNTO

Walter Benedito Carneiro Júnior



UNIDADE RESPONSÁVEL

Assessoria Especial de Economia e Estatística

RESPONSÁVEL TÉCNICO

Renato Prado Siqueira

Siga nossas redes sociais:

  @semadesc

Saiba mais:

www.semadesc.ms.gov.br

SEMADESC
Secretaria de Estado
de Meio Ambiente,
Desenvolvimento, Ciência,
Tecnologia e Inovação

